

## Ленинский район

Ленинский район находится в центральной части Московской области на Теплостанской возвышенности. Раньше состоял из 2 примерно равных несвязанных частей к юго-западу и к югу от Московской кольцевой автомобильной дороги, однако в 2005 году эти части были соединены тонкой полоской. Восточной границей района служит Москва-река. Общая площадь района составляет 47 526 га.

Население района на 1 января 2010 года — 154 922 человек.

С 2006 года в состав района входят 14 муниципальных образований, из них 3 городских поселения и 11 сельских поселений.

По территории района пролегают 3 железные дороги и 7 автомобильных трасс федерального значения (Киевское шоссе, Варшавское шоссе, Каширское шоссе, Калужское шоссе). Научный и хозяйственный потенциал района определяют 13 крупных промышленных и 14 сельскохозяйственных предприятий, а также 3 всероссийских научно-исследовательских центра.

В районе — 29 школ, 22 дома культуры, 32 библиотеки, 6 больницы

В Ленинском районе около 300 исторических мест и архитектурных памятников, среди них уникальные усадебные комплексы Горки Ленинские, Суханово, Валуево, Филимонки.

На видновской земле действуют 2 монастыря и 27 православных храмов. Духовным и административным центром Видновского благочиния является Успенская церковь.

## Рекомендуемый список литературы, с которой можно ознакомиться в читальном зале библиотеки

1. Решение Совета депутатов Ленинского муниципального района Московской области № 5/33 от 24.12.2009 «Об утверждении положения об охране зеленых насаждений на территории Ленинского муниципального района»
2. Агудина Л.А. Заповедник «Горки»: История и современность // Экология и жизнь. - 1999. - № 3. - С. 53
3. Забродская Л. Природа нуждается в защите // Видновские Вести : Рассказываем о районе, людях, их делах. - 2009. - N 26. - С. 14
4. Забродская Л. Храм живой природы: [О создании музея флоры и фауны в пос. Московский] // Видновские вести. - 2001. - 16.01.
5. Зеленый пояс: [Проблема охраны лесных угодий района] // Моск.губерния. - 2003. - № 3. - С. 24
6. Панин А. Видная экология: ОАО «Московский коксогазовый завод» в глазах жителей Ленинского района. // Ежедневные Новости Подмосковья: - 2011. - № 70.—С. 1,2.
7. Рубищев И.В., Забродская Л. Здоровье нации: и успехи зависят от природного наследия, которое останется детям // Видновские ВЕСТИ.—2011. - № 17. - С. 1,4



## МУК «Межпоселенческая библиотека»

г. Видное, ул. Заводская, д. 24

Телефон: 541-44-11; 549-96-90

Факс: 541-44-11

Эл. почта: crbsvidnoe@yandex.ru

МУК «Межпоселенческая  
библиотека»

ВЫПУСК № 7

## ЭКОЛОГИЧЕСКАЯ СИТУАЦИЯ

## В ЛЕНИНСКОМ РАЙОНЕ МОСКОВСКОЙ ОБЛАСТИ



Индустриальный пейзаж, г. Видное

Составитель: Мастерова И.В.

Тел. 541-44-11; 549-96-90

## Экологическая ситуация

При оценке современного состояния окружающей среды в Ленинском районе, помимо природных особенностей, следует учитывать значительное антропогенное воздействие, обусловленное высокой степенью урбанизированности Московской области и влиянием города Москва.

В Ленинском районе сложилась достаточно напряженная экологическая ситуация, связанная с загрязнением почвенного покрова. Использование в качестве удобрений иловых осадков Люберецкой и Курьяновской станций аэрации привело в северо-восточной части района к повышенному содержанию в почвах тяжелых металлов (меди, ртути, хрома, никеля и др.). Наиболее характерным для данного района является деградация почвенного покрова, связанная, прежде всего, с освоением новых территорий под дачные и усадебные застройки, строительством различных хозяйственных объектов. Это приводит к переуплотнению почв, изменению их физико-химических свойств, что существенно снижает их продуктивную способность.

Состояние поверхностных и подземных вод на территории района, по геохимическим параметрам, оценивается как критическое. Типичными загрязнителями в пределах территории являются железо, марганец. О постоянном загрязнении источников водоснабжения сточными водами свидетельствует содержание биогенных элементов (нитраты, фосфаты, аммиак и др.) в воде у водозаборов. Санитарное состояние водозаборов находится в неудовлетворительном состоянии.

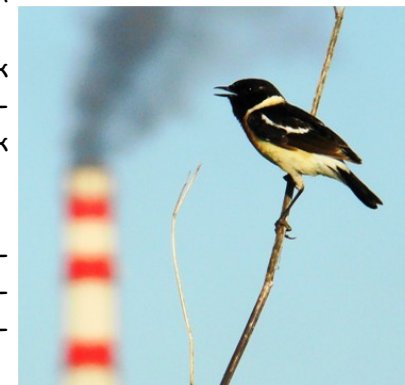


Поверхностные водные объекты, расположенные на территории района (реки Битца, Пахра и Десна), относятся к неблагополучным водным объектам. По индексу загрязнения река Пахра относится к IV классу качества воды (загрязненная). На участке от Подольска до устья она является одним из самых загрязненных водотоков Московской области. Концентрации некоторых загрязнителей могут существенно превышать ПДК (азот нитритный - 19 ПДК, азот аммонийный - 9 ПДК, нефтепродукты - 26 ПДК).

Уровень загрязнения воздушной среды основными вредными веществами (диоксид азота и серы, взвешенные вещества, оксид углерода) в среднем по району не превышает допустимые санитарные нормы (0,5 - 1 ПДК). Повышенное содержание вредных примесей в атмосфере локализовано вокруг промышленных центров, а также связано с выносом загрязненных воздушных потоков со стороны города Москва.

Радиационный фон территории составляет 7 - 10 мкр/час, что соответствует естественному фону и гигиеническим нормативам.

В целом ландшафтный облик района относится к природно-техногенному, практически полностью исчерпанному



*МУК «Межпоселенческая библиотека»*

г. Видное, ул. Заводская, д. 24

Телефон: 541-44-11; 549-96-90

Факс: 541-44-11

Эл. почта: crbsvidnoe@yandex.ru